

De eerste stappen van een Participatieve Duurzame Wijk

Les premiers pas d'un Quartier Durable Citoyen

27/04/2021

INFOAVOND

SOIRÉE D'INFOS ET D'ÉCHANGE



bruxelles
environnement
leefmilieu
brussel
.brussels

QUARTIERS PARTICIPATIEVE
DURABLES DURZAME
CITOYENS WIKJEN

INSPIRONS
LE QUARTIER

AIDES AUX PROJETS
DURABLES CITOYENS

VOORUIT
MET DE WIJK

STEUN AAN DUURZAME
BURGERPROJECTEN



DE BASISFUNCTIES VOOR DE SESSIE

LES FONCTIONS DE BASE POUR LA SEANCE

The image shows a Zoom meeting interface with a portrait of a woman in the background. The bottom toolbar contains several icons: a microphone (Muet), a video camera (Arrêter vidéo), a shield (Sécurité), a group of people (Participants), a speech bubble (Converser), a screen with an arrow (Partager l'écran), a recording icon (Enregistrer), a smiley face with a plus sign (Réactions), and a red button (Fin). Six callout boxes with arrows point to these icons, explaining their functions in Dutch and French.

Uw camera aan- of uitzetten
(liefts aan)

Uw micro aan of uitzetten
(op mute wanneer u niet praat)

De lijst met de deelnemers zien; uw hand opsteken; goedkeuren, enz...

Reageren, uw vragen stellen
(aan iedereen of persoonlijk)

Uw duim opsteken of applaudisseren
(op uw venster weergegeven)

Muet Arrêter vidéo Sécurité Participants Converser Partager l'écran Enregistrer Réactions Fin

KADER VAN DE VIDEOCONFERENTIE

CADRE DE LA VIDÉOCONFÉRENCE



In de chat : Geef de naam van uw wijk

Dans le tchat : Indiquez le nom de votre quartier



Een nieuwe naam aanmaken : Schrijf uw voornaam en de gemeente waar u woont
+ FR/NL

Se renommer : Inscrivez votre Prénom et commune d'où vous venez + FR/NL



Micro op mute → Zet hem aan alvorens te spreken

Micro muet → Activez-le avant de parler 😊



Vragen? Schrijf ze in de chat of noteer ze voor het verduidelijkingsmoment

Des questions ? Inscrivez-les dans le tchat ou notez-les pour le tour de clarification



Verduidelijkingsmoment / het woord vragen : schrijf een « * » in het chatvenster

Tour de clarification/ demande de parole : mettez un « * » dans le tchat

VERLOOP VAN DE AVOND

DÉROULÉ DE LA SOIRÉE

18h00 : Welkomstwoord/ Bienvenue

18h10 : Wat is een Participatieve Duurzame Wijk? (specificiteiten en grote fasen)

Qu'est ce qu'un Quartier Durable Citoyen ? (spécificités et grandes étapes)

18h25 : Uw kandidatuur versterken voor 06/06 (ontvankelijkheidscriteria, in te dienen documenten)

Renforcer sa candidature en vue du 06/06 (critères de recevabilité, documents à remettre)

18h40 : PAUZE / PAUSE (10 min)

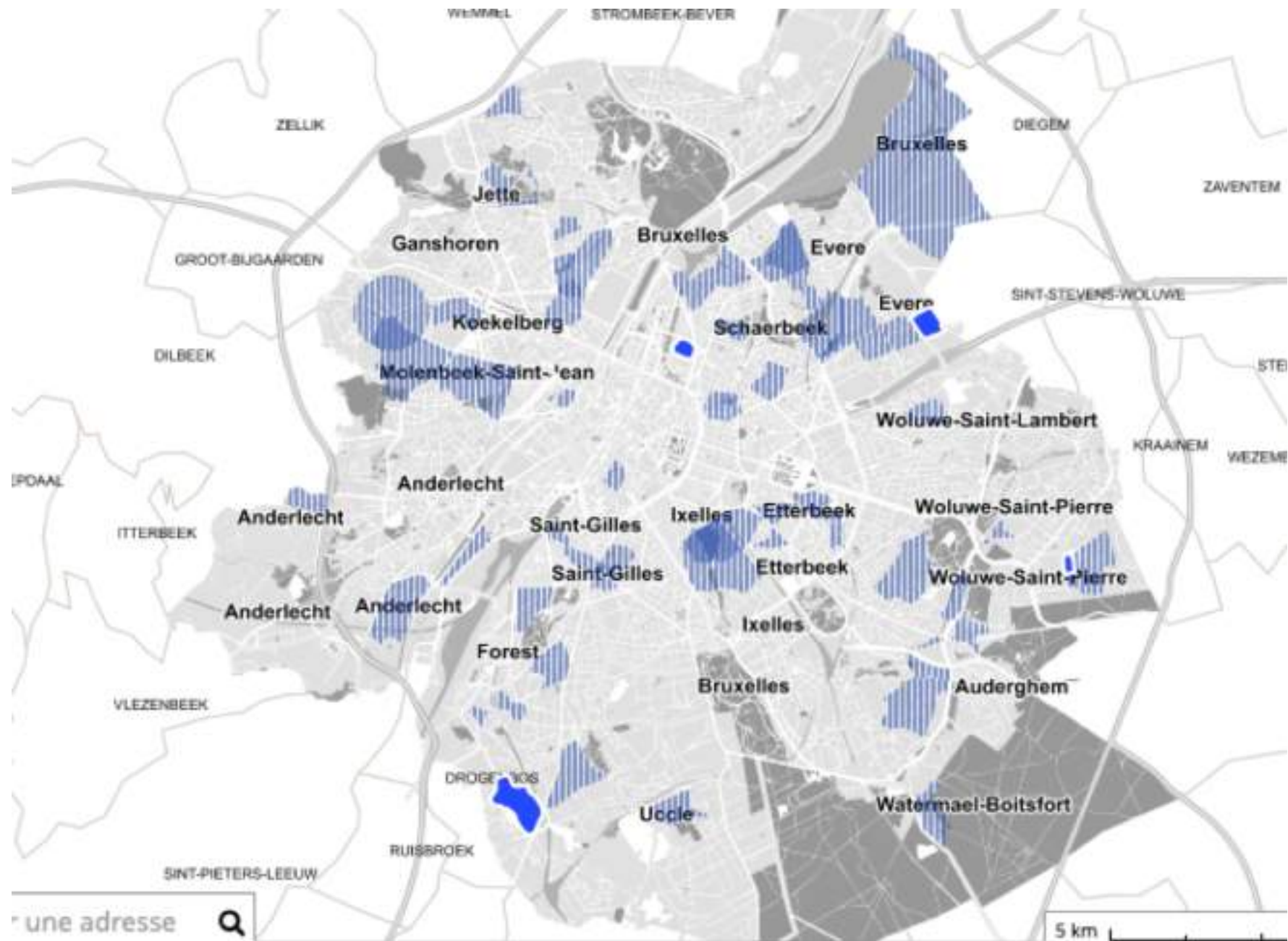
18h50 : Een gedeelde plaatsbeschrijving van uw wijk uitvoeren
(doelstellingen, inspirerende en creatieve tools)

Mener un état des lieux partagé de son quartier (objectifs et outils inspirants et créatifs)

19h50 : Afsluiting / Clôture

WAT IS EEN PARTICIPATIEVE
DUURZAME WIJK?

QU'EST-CE QU'UN
QUARTIER DURABLE CITOYEN ?





Bijna 300 personen dagelijks betrokken bij de stuurgroepen

Près de 300 personnes impliquées quotidiennement dans les groupes pilotes



Een grote verscheidenheid aan projecten

Une grande diversité de projet

QUARTIERS — DURABLES — CITOYENS



Wat is het ?
C'est quoi ?



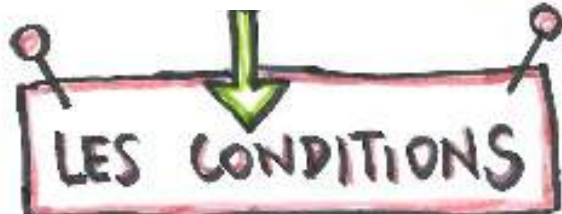
**Projectoproep
gesteund door**

Appel à projet soutenu par

**In het
programma**

Dans le programme

**INSPIRONS
LE QUARTIER**



Op schaal van een wijk

À l'échelle d'un quartier

**Voor een
bedrag van
maximum**

15.000€

Pour un montant
de 15 000 € Max



Burgerinitiatief

Initiative citoyenne



Over milieukwesties

Sur des enjeux
environnementaux



Quartiers Durables Citoyens

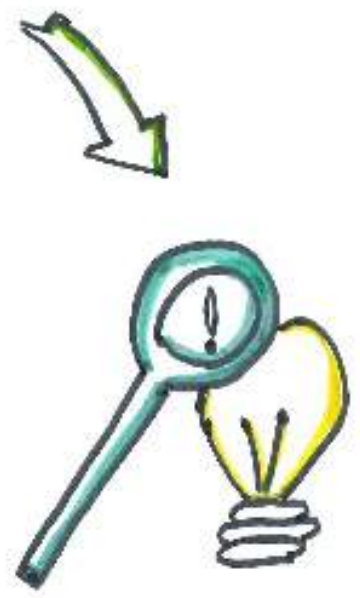
Ondersteuning van de burgerinitiatieven via
Soutien aux initiatives citoyennes via



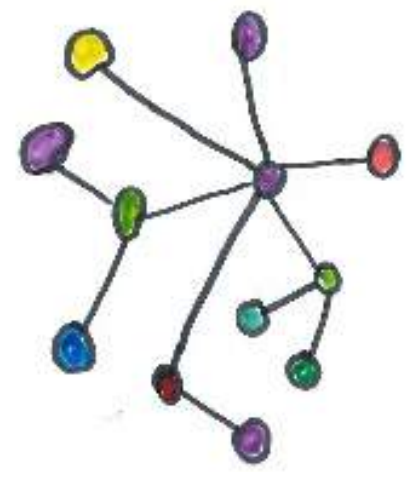
Een coach, **methodologische steun**
Un coach, appui méthodologique



- ✓ Een **lanceringsbudget**.
- ✓ **Subsidiemogelijkheid tot 15.000 €**
- ✓ Un budget de lancement et possibilité de subside allant jusque 15.000 €



Mogelijkheid om beroep te doen op **experts**
Possibilité de faire appel à des experts



Evenementen voor **networking** en **opleiding**
Des événements de mise en réseau et de formation

QUARTIERS DURABLES CITOYENS

Ontvangst van de subsidie
Réception du subside



Intentienota
Note d'intention



Kandidatuur
Candidature



Start van de begeleiding
Démarrage de l'accompagnement



Gedeelde plaatsbeschrijving van uw wijk
Etat des lieux partagé de votre quartier



Aanmaak van een roadmap
Construction d'une feuille de route



Analyse van de dossiers
Analyse des dossiers



Jury (raad van het participatief budget)
Jury (conseil du budget participatif)



ÉTAPE CLÉS



UW KANDIDATUUR
VERSTERKEN
VOOR 06/06

RENFORCER SA CANDIDATURE
EN VUE DU 06/06

ONTVANKELIJKHEIDSCRITERIA

CRITÈRE DE RECEVABILITÉ

Om als Participatieve Duurzame Wijk te worden aanvaard, moet

Pour être accepté en tant que Quartier Durable Citoyen, il faut que :

- ✓ de **stuurgroep** (minstens 5 personen) bestaan uit minstens 3 bewoners van de wijk

le groupe pilote (d'au moins 5 personnes) compte au moins 3 habitants du quartier

- ✓ de **kandidatuur door minstens 10 personen** en/of partners worden gesteund – buiten de stuurgroep – maar gelinkt aan de wijk

la candidature soit soutenue par minimum 10 personnes et/ou partenaires – hors groupe pilote – mais ayant un lien avec le quartier

- ✓ een **actieperimeter** worden bepaald. Deze perimeter moet verplicht op het grondgebied van het Brussels Hoofdstedelijk Gewest liggen en groter zijn dan een huizenblok of een groep woningen.

un **périmètre d'action** soit défini : situé sur le territoire de la Région de Bruxelles-Capitale et s'étendre sur une portion de territoire qui dépasse l'îlot / groupe d'habitations.

AANVRAAGFORMULIER

FORMULAIRE DE CANDIDATURE

Aanvraagformulier

Formulaire de candidature

1. VOLET CHOSI

Choisissez le ou les volets dans lequel s'inscrit votre projet (il peut être(s)) :

001: Quartier durable Choisy

2. LE GROUPE PORTEUR DU PROJET/QUARTIER

1. Personne de contact

Personne qui sera contactée pour discuter de votre projet ou fixer une rencontre

- Nom : Cliquez ici pour taper du texte.
- Prénom : Cliquez ici pour taper du texte.
- Adresse : Cliquez ici pour taper du texte.
- Téléphone : Cliquez ici pour taper du texte.
- Email : Cliquez ici pour taper du texte.

2. Le groupe pilote

Les porteurs du projet (appelés « groupe pilote ») doivent être au minimum composé de 5 personnes.

2.1 Coordonnées des membres du groupe pilote (hors personne de contact)

Nom & prénom	Adresse postale
1. Cliquez ici pour taper du texte.	Cliquez ici pour taper du texte.
2. Cliquez ici pour taper du texte.	Cliquez ici pour taper du texte.
3. Cliquez ici pour taper du texte.	Cliquez ici pour taper du texte.
4. Cliquez ici pour taper du texte.	Cliquez ici pour taper du texte.

2.2 Présentation du groupe pilote

Décrivez brièvement comment le groupe est né et comment vous fonctionnez ou comptez fonctionner ensemble :

Cliquez ici pour taper du texte.

10 gemotiveerde steunbetuigingen
10 signatures de soutien avec motivations

5. PERSONNES SOUTENANT LE PROJET

Pour être recevable, la candidature doit être soutenue par au moins 10 personnes ayant un lien avec le quartier (1 personne est suffisante).

Ces personnes doivent indiquer leurs coordonnées et exprimer leur motivation en quelques lignes.

Nom & Prénom	Adresse	Motivation	Signature
1. Cliquez ici pour taper du texte.	Cliquez ici pour taper du texte.	Cliquez ici pour taper du texte.	Cliquez ici pour taper du texte.
2. Cliquez ici pour taper du texte.	Cliquez ici pour taper du texte.	Cliquez ici pour taper du texte.	Cliquez ici pour taper du texte.
3. Cliquez ici pour taper du texte.	Cliquez ici pour taper du texte.	Cliquez ici pour taper du texte.	Cliquez ici pour taper du texte.
4. Cliquez ici pour taper du texte.	Cliquez ici pour taper du texte.	Cliquez ici pour taper du texte.	Cliquez ici pour taper du texte.
5. Cliquez ici pour taper du texte.	Cliquez ici pour taper du texte.	Cliquez ici pour taper du texte.	Cliquez ici pour taper du texte.
6. Cliquez ici pour taper du texte.	Cliquez ici pour taper du texte.	Cliquez ici pour taper du texte.	Cliquez ici pour taper du texte.

Actieperimeter

Périmètre d'action

3. LE PÉRIMÈTRE DU QUARTIER

Par « quartier », on entend une partie du territoire de la région bruxelloise dont l'échelle dépasse l'îlot ou le groupe d'habitations (et s'étendant en général, dépendant de la densité d'habitants et de bâtiments, de 3-4 îlots à une vingtaine d'îlots contigus) et qui comprend des espaces publics et de rencontre (places, espaces verts...).

Dans la délimitation du périmètre, il est important de veiller à la diversité des fonctions et des bâtiments, à la mixité des publics et des participants.

Non du projet de quartier (indiquer 'provisoire' s'il s'agit d'un non provisoire).

Localisez et délimitez le périmètre de votre quartier durable, idéalement sur une carte. Vous pouvez aussi joindre quelques photos pertinentes au dessin du quartier.

Décrivez et motivez votre choix.



BONUS

+ bijlagen over plaatsbeschrijving
+ annexes sur état des lieux

**WAT IS JE RELATIE MET JE
BUURT EN MET JE BUREN ?**

**QUELLES RELATIONS À TON
QUARTIER, TES VOISINS ?**

**8 min in subgroepen / en sous-
groupes**

EEN GEDEEELDE
PLAATSBE SCHRIJVING
VAN UW WIJK UITVOEREN

MENER
UN ÉTAT DES LIEUX PARTAGÉ
DE SON QUARTIER

GEDEELDE PLAATSBESCHRIJVING

ETAT DES LIEUX PARTAGE

1 ZICH KENBAAR MAKEN SE FAIRE CONNAITRE

- Communiceren over de groepsdynamiek en het project
Communiquer sur la dynamique de groupe et sur le projet
- de buren ontmoeten
Rencontrer ses voisins

2 IDEEËN VERZAMELEN RÉCOLTER DES IDÉES

- De buren ondervragen
Sonder les voisins
- De behoeften van de wijk identificeren
Identifier les besoins du quartier
- Projectideeën verzamelen
Collecter des idées de projets

3 DE BRONNEN IDENTIFICEREN IDENTIFIER LES RESSOURCES

De bronnen van de wijk identificeren : percelen voor een moestuin, menselijke krachten, potentiële partners...
Identifier les ressources du quartier : des terrain pour un potager, des forces humaines, des partenaires potentiels ...

DOELSTELLINGEN : Opstelling van uw roadmap, identificatie van de prioritaire projecten en aanstelling van de projectleiders

OBJECTIFS: Etablissement de votre feuille de route, identification des projets prioritaires et définition des porteurs de projets

ZICH KENBAAR MAKEN SE FAIRE CONNAITRE

numérique / Digitaal

Site Internet Website
Groupe- page Facebook Groep - Facebook pagina
Powerpoint Online
Roman photos Fotoroman
Podcast
Vidéo Video

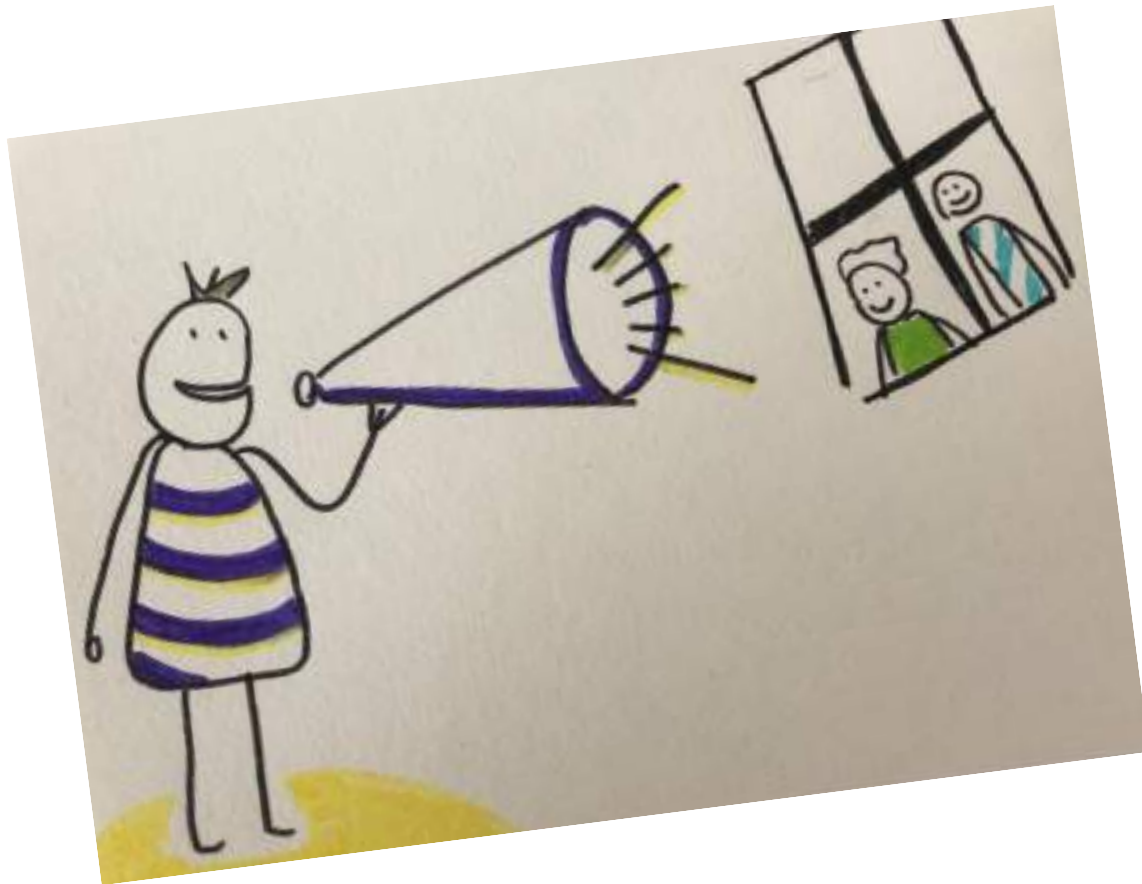
Terrain / Terrein

Journal mural Muurkrant
Arbre à message Berichtenboom
Porte à porte Huis aan huis
Journal, affiches ou dessins aux fenêtres Krant, affiches of tekeningen aan de ramen
Crieur public Stadsomroeper
Evènement convivial et festif Gezellig en feestelijk evenement
Marquage au sol Grondmarkering

QDC NINO-VERT

Wijkverhaal bij de ramen

Histoires de quartier aux fenêtres



Aan de geïnteresseerde bewoners van Ninoofsplein en Buurtstraten minstens één keer per maand in de winter een verhaal, een liedje, een poppenkast, een mimespel, een goocheltruc aanbieden.

Offrir un conte, une chanson, un spectacle de marionnettes, du mime, un tour de magie aux habitants intéressés de la place de Ninove et rues attenantes au minimum une fois par mois pendant l'hiver.

IDEEËN VERZAMELEN

RECOLTER DES IDEES

numérique / Digitaal

Framaforms
Google Form
Groupe/page Facebook Groep / Facebook pagina

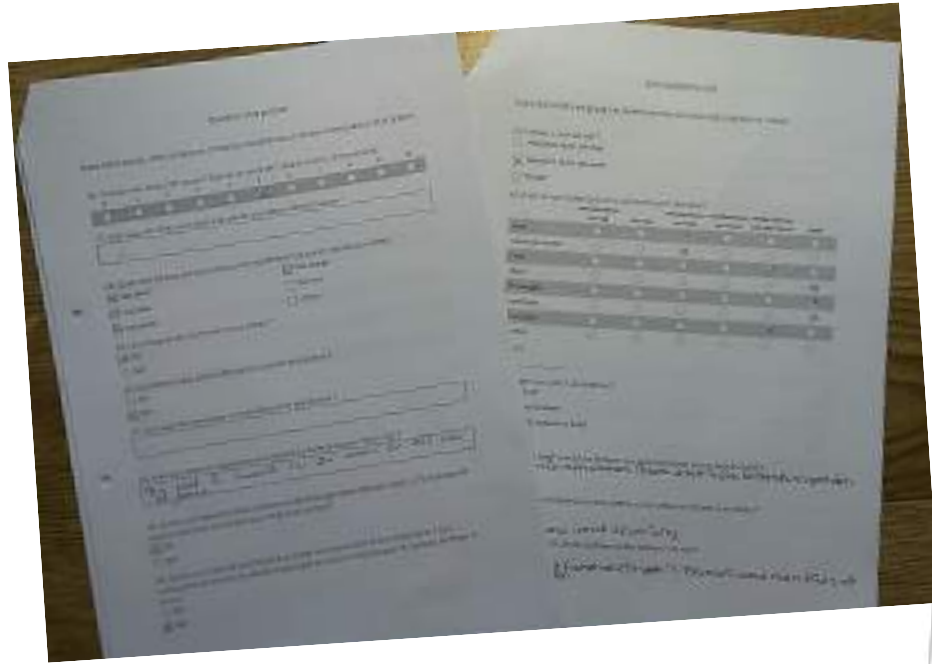
Terrain / Terrein

Boîtes à idées Ideeëndoos
Journal au fenêtrés Krant aan het raam
Sondage de terrain Peiling in het veld

QDC DUPONT PLUS VERTE

Buurtenquête (via vragenlijst)

Enquête de quartier (via formulaire)



2. Propreté

- Score de propreté du quartier*: **3,8 / 10**
- Quasi tous les répondants utilisent les sacs blanc, bleu et jaune. Seulement **28%** utilisent le sac orange.
- Les consignes de tri sont assez claires pour 78%, seulement 25% souhaitent plus d'informations sur le tri.
- **61%** seraient prêts à faire collecter leurs déchets organiques dans le cadre d'un projet de **compost collectif**. Il y a donc aussi un potentiel pour augmenter l'utilisation du sac orange!
- **34%** seraient prêts à participer activement à un projet de **compost collectif**

BRONNEN IDENTIFICEREN

IDENTIFIER DES RESSOURCES

numérique / Digitaal

UMAP
GOGOCARTO
My maps - Google
Qwantmaps
Contacts communes Contacten gemeenten

Terrain / Terrein

Exercice de la grande liste Oefening van de grote lijst
Diagramme de Venn Venndiagram
Choisir ses partenaires (PIPSa) Uw partners kiezen (PIPSa)
La carte partenariale (CLPS Bw) De partnerkaart (CLPS Bw)
Cartographie des relations et des ressources Kaart van de contacten en bronnen
AFOM ou SWOT Sterkte-zwakteanalyse of SWOT
Carte des acteurs (sociodynamique) Actorenkaart (sociodynamisch)

QDC MESSIDOR



De wijk in kaart brengen

Cartographie du quartier

Google Earth

<https://earth.google.com/web/data=MicKJQojCiExSkdKVTE5SmpwZ3JEbHlxQ0syU0JadnNKUkZBZXE3d1E6AwoBMA?authuser=0>

QDC HELMET



**De wijk in kaart
brengen (papieren
reliëfkaart)**

Cartographie du
quartier (en relief sur
papier)

<https://vimeo.com/397935145>

TE NOTEREN! A NOTER!

VOLGENDE FASEN **PROCHAINES ÉTAPES**

Vanaf 12/05 : een coach zal contact met u opnemen

À partir du 12/05 : un coach prendra contact avec vous

06/06/21 : Uiterste datum om uw kandidatuur in te dienen

Date limite de remise des candidatures



Aanvraagformulier
Formulaire de candidature

Actieperimeter
Périmètre d'action

10 gemotiveerde steunbetuigingen
10 signatures de soutien avec motivations

+



bijlagen over plaatsbeschrijving
annexes sur état des lieux

VRAGEN ? TWIJFELS ? QUESTIONS ? DOUTES ?

Aarzel niet om het begeleidingsteam te contacteren

N'hésitez pas à prendre contact avec l'équipe d'accompagnement

Mail : coordination@quartiersdurables.be

Site : <https://inspironslequartier.brussels>



SI QUESTIONS

FICHE TECHNIQUE

Cartographier / mapping local

UMAP

Logiciel libre en ligne, gratuit, permettant de créer des cartes personnalisées sur des fonds OpenStreetMap. Lien : <https://umap.openstreetmap.fr/fr/>

AVANTAGES

- Base de données géographiques libre mondiale
- Permet de choisir les fonds pour votre carte
- Ajouter des points d'intérêt : marqueurs, lignes, polygones...
- Choisir la couleur et les icônes
- Gérer les options de la carte : afficher une minicarte, géolocaliser l'utilisateur...
- Permet d'exporter et partager votre carte

LIMITES

- Prise en main de la création de sondages moyennement aisée
- Nécessite un compte

CONSEILS D'UTILISATION

• Création d'une carte : Choisissez le nom de votre carte. Ensuite réfléchissez aux informations que vous souhaitez visualiser afin de choisir les bons paramètres. Identifiez ce que vous voulez y repérer et rendre visible, et créez des calques en fonction.

- Partage de la carte : Il est possible de partager la carte avec d'autres utilisateurs afin qu'elle soit alimentée de manière collaborative, éventuellement via un formulaire personnalisé.
- Export de la carte : Il est possible d'exporter la carte pour qu'elle soit intégrée à votre site internet.

FICHE TECHNIQUE

Cartographier / mapping local

GOGOCARTO

Logiciel libre en ligne, gratuit, permettant de créer une carte personnalisée, avec possibilité de recevoir les propositions d'ajout et de créer d'autres pages.

Lien : <https://gogocarto.fr/projects>

AVANTAGES

- Carte collaborative (avec modération)
- Fiches détaillées pour chaque point
- Catégories personnalisées
- Moteur de recherche et géolocalisation
- Possibilité de récupérer des données d'autres cartes ou bases de données

LIMITES

- Nécessite de se créer un compte pour créer une carte et pour proposer des modifications ou de nouveaux marqueurs
- Interface admin très complète mais parfois un peu complexe

CONSEILS D'UTILISATION

- Avant de commencer : réfléchissez aux informations que vous souhaitez afficher sur les fiches (détail des marqueurs) et aux catégories et sous-catégories que vous voulez avoir
- Données : vous avez la possibilité de partir d'une carte vierge, d'importer un fichier (ex. liste Excel) ou de synchroniser avec des bases de données externes

- Simple et efficace : veillez à limiter le nombre de catégories et à bien les nommer
- Mutualiser les données : vous pouvez aussi alimenter les cartes existantes ([exemple](#))
- Pour aller plus loin : [video.colibris-outilslibres.org](https://www.colibris.org/colibris-outilslibres/)

FICHE TECHNIQUE

Identifier des ressources

AFOM ou SWOT

Visualisation synthétique (après analyse plus complète) ayant pour objectif de souligner les points clés, de dessiner les priorités et de définir les problèmes ou les leviers principaux.

Note : habituellement utilisé pour analyser son projet dans sa globalité.

AVANTAGES

- L'identification des ressources permet de déterminer l'écart (ou l'adéquation) entre les services proposés et les besoins rencontrés, et donc de définir jusqu'à quel point les besoins identifiés peuvent être satisfaits avec ou sans ressources additionnelles.

LIMITES

- C'est un outil bien structuré mais subjectif. La recherche d'un consensus avant de finaliser l'analyse est indispensable. Comme toutes les matrices, il a un caractère réducteur et simplificateur.

CONSEILS D'UTILISATION

• Types de ressources : acteurs (institutions, services communaux, associations, PME, commerçants, collectifs formels ou non, individus...), matériel (local, terrain, outils..), en nature (documentation, savoirs, services, compétences...), financières (cotisations, dons...), liens sociaux, soutien moral, etc.

• Approche durable : se baser d'abord sur les ressources disponibles sur place avant de penser à acheter (récupération de matériaux, prêt d'outils, échange de plantes, mutualisation...)

• Pour aller plus loin : outil « [Action communautaire en santé](#) » Troisième partie p. 36

FICHE TECHNIQUE

Identification des partenaires

CARTE DES ACTEURS (sociodynamique)

La carte des partenaires rappelle les 8 grands comportements type face au changement. Le positionnement des acteurs sur la carte révèle leur position par rapport à un point précis :
(+4) Engagé, (+3) Coopérant, (+2) Intéressé, (+1) Minimaliste
(-1) Conciliant, (-2) Résistant, (-3) Opposant, (-4) Irréconciliable

AVANTAGES

- Offre une vision d'ensemble de la situation actuelle
- Permet de se remémorer des circuits que nous avons délaissés
- Permet d'identifier « les forces qui tirent », sans que vous n'interveniez directement

LIMITES

- Comme dans toute démarche consistant à « classer », restez prudent et surtout conscient de vos propres croyances sur vos partenaires. Ce ne sont que des hypothèses, pas des vérités absolues.

CONSEILS D'UTILISATION

- **Les dynamiques** ou alliés (concertatifs et alignés) sont les acteurs avec lesquels il faut travailler.
- **Les attentistes** ou acteurs à convaincre (hésitants et passifs) sont ceux qui feront basculer le projet.
- **Les réfractaires** ou acteurs à contenir (déchirés, opposants et irréductibles) peuvent être ignorés. Un conseil fréquent est de ne pas perdre de temps avec ceux-ci.

- Réveiller les alignés et les passifs
- Informer les concertatifs
- Convaincre les hésitants
- Apaiser les déchirés
- Neutraliser les opposants
- Isoler les irréductibles

La théorie expliquée plus simplement :

<https://bloculus.com/carte-des-partenaires/>

IDENTIFIER DES RESSOURCES

Autres outils

CARTES EXISTANTES POUR REALISER VOTRE MAPPING LOCAL

Pour identifier des ressources supplémentaires, ou pour utiliser une carte existante (s'il s'agit d'une carte collaborative) :

- [Carte des projets Inspirons le quartier](#)
- [Toutes les cartes de Bruxelles Environnement](#) (cadre de vie, potagers, maîtres maraîchers, espaces verts, état des sols, qualité de l'air, bruit...)
- [Carte des contrats de quartiers durables](#)
- [La carte des transitions](#)
- [Greenselloise](#) : eco-carte pour consommer éco-responsable à Bruxelles
- [Carte des ressources durables : S'entraider](#)
- [Seedly](#) (agriculteurs, maraîchers et producteurs locaux)
- [Carte des entreprises sociales et circulaires](#)
- [Annuaire de l'économie sociale](#)
- [Carte des ressources durables d'Uccle](#)
- [Carte des ressources durables de Saint-Gilles](#)
- [Carte des repairs cafés](#)
- [UrbiS digital mapping du CIRB](#)

Récouter des idées- Sondage en ligne

FRAMAFORMS

Logiciel libre (Framasoft), gratuit, nécessite inscription pour la personne qui crée le sondage,

pas pour les participants. Lien : www.framaforms.com

AVANTAGES

- Sondages sur mesure
- Version éthique de Google Forms
- Diffusion avec un simple lien internet
- Visualisation et traitement rapide des résultats
- Diffusion facile sur les réseaux sociaux
- Possibilité d'utiliser des modèles existants

LIMITES

- Nécessite un ordinateur et internet pour les répondants
- Prise en main de la création de sondages moyennement aisée

**CONSEILS
D'UTILISATION**

• Création du sondage : réfléchissez aux informations que vous souhaitez obtenir afin de poser les bonnes questions, favorisez les sondages courts, contenant une brève introduction, laissez une question ouverte en fin de sondage, au cas où la personne aurait envie de s'exprimer, indiquez une personne/mail de contact

• Communication autour du sondage : mentionnez le public ciblé, la durée de remplissage du sondage et une date limite

• Respectez les règles de confidentialité (RGPD) au cas où vous récoltez les noms, adresses mail, etc.

Récolter des idées- sondage de terrain

AFFICHAGES DANS LE QUARTIER

Un panneau d'affichage dans le quartier, dans une épicerie, au sur le mur de votre façade, rien de plus simple que pour interpeller vos voisins, leur demander un avis!

AVANTAGES

- Facilité de prise en main et réalisation
- Permet d'interagir avec les acteurs du quartier (épiceries, petites échoppes)
- Peu couteux

LIMITES

- nécessite de temps pour la collecte des données (retranscription)
- ne permet pas de sonder sur de questions complexes (espace limité)

CONSEILS D'UTILISATION

• Collecte des données: pensez à laisser des coordonnées pour que les voisins puissent vous recontacter, mais aussi à mettre une boite à lettre et un bic pour qu'ils puissent vous laisser leur cordonnées en toute sécurité

- Etablissement contenu :
 - réfléchissez aux informations que vous souhaitez obtenir afin de poser les bonnes questions
 - favorisez les questions courtes
- Exemples de questions: Aimeriez vous un compost de quartier? souhaiteriez-vous une rue au jeux?

Se faire connaître

MARQUAGES AU SOL DANS LE QUARTIER

Un moyen original, ludique et accessible à tous pour communiquer sur le(s) projet(s) dans votre quartier !

AVANTAGES

- Facilité de réalisation et peu coûteux.
- Ludique accessible à tout âge.
- Permet une bonne visibilité.
- Possibilité d'organiser des campagnes de marquage en impliquant les habitants et commerçants du quartier.

LIMITES

- Nécessite de surveiller que la craie ne s'efface pas trop vite.
- Type d'action éphémère. Garder des traces en prenant des photos.

**CONSEILS
D'UTILISATION**Utilisation:

- Des mots ou pictogrammes pour attirer l'attention sur un sujet
- Tracer un chemin jusqu'à un autre endroit qui donne des informations sur le projet (journal mural, affiches, lieu de rencontre ou d'atelier, ...)
- Matérialiser les emplacements des actions, projets ou aménagements imaginés par le groupe pilote.

Méthode :

- Fabriquer des pochoirs si besoin (faire des croquis puis tailler dans une plaque de carton à l'aide d'un cutter)
- Tracer des inscriptions à main levée
- Définir les messages à faire passer et les espaces à illustrer.

SITE INTERNET – L'Essentiel

Un site web clé sur porte et gratuit pour les initiatives, hébergé sur le serveur du Réseau Transition.

<https://si.reseautransition.be/> Modèle de canevas [ici](#) Tutoriels [ici](#)

AVANTAGES

- Gratuit, canevas pré-rempli
- Possibilité de gestion à plusieurs
- Agenda synchronisé avec le calendrier du Réseau Transition
- Structuration des informations, documents, photos, etc.
- Système d'envoi de newsletters
- Possibilité d'obtenir son propre nom de domaine (payant)
- Belle vitrine pour présenter l'initiative

LIMITES

- Prise en main demande du temps pour maîtriser Wordpress (tutoriels disponibles) ainsi que pour alimenter en contenu
- Nécessite un ordinateur et internet pour les gestionnaires et pour les visiteurs

CONSEILS D'UTILISATION

•S'inspirer des autres : Plus de 20 initiatives l'utilisent déjà, aller voir leurs sites et copiez les bonnes idées ! Lien [ici](#)

•Récolter les infos et mise en ligne : Créer une adresse mail pour récolter des infos partagées par les membres du groupe ou des habitants du quartier (nouvelles, partage, agenda, etc.)

•Respectez les règles de confidentialité (RGPD) au cas où vous récoltez les noms, adresses mail, etc.

•Ressources : Assurez-vous d'avoir une personne suffisamment à l'aise avec les outils informatiques et prête à se plonger dedans avant de lancer le chantier. Si vous n'en avez pas au sein de l'équipe, trouvez un.e bénévole motivé.e pour le faire.

•Timing: Au tout début, une page Facebook suffit en général, c'est quand le projet prend un peu d'ampleur qu'il devient utile de mettre l'énergie dans ce type d'outil.